



bigLEBACH

MITTEILUNGSBLATT FÜR DIE GEMEINDE BIGLEN

11 | 2021





Gemeindeversammlung		Seite
Einladung		3
Budget 2022		4-9

Behörden und Verwaltung		Seite
Sitzungsgelder, Stunden- und Spesenentschädigungen 2021		10
Gemeindeverwaltung – Mutterschaft Gemeindeschreiberin		10
Wasserversorgung – Information über die Untersuchungsergebnisse		10
Archäologisches Inventar – Öffentliche Auflage		11
Biglebächu im November		12
Ortsplanungsrevision 2021+ – Unterlagen		13

Verschiedenes		Seite
Holzofenpizza		13
MGB Unsere Veteranen		14-16
Die Mitte – Einladung zum Fondueplausch		17
Bibliothek – Märlistunden		18
Bibliothek – Vorlesestunde		19
Ein Waldmorgen im Kindergarten		20 + 21
Kirchgemeinde – Kirchgemeindeversammlung		22
Karl Grunder Verein – Mitgliederwerbung		23
Abschied vom Badi Beizli		24
Kirchencor Biglen – Advents Aufführung		26
Rotkreuzfahrdienst		27
Adventsausstellung		27
FC Biglen – Lotto		28
Seniorenrat – Wanderdaten		29
Christine Brand – Lesung in der Bibliothek		30
SP Biglen – Jubiläum		31
Kulturfabrik Biglen – Programm		31

Impressum

Redaktion	Marlene Schwarz-Rüeggsegger (Behörden und Verwaltung) gemeindeverwaltung@biglen.ch
	Markus Wehner (Verschiedenes) mwehner@bluewin.ch
Layout und Endredaktion	Markus Wehner
Erscheint	Monatlich / Nächste Ausgabe Mitte Dezember 2021 Redaktionsschluss: Dienstag, 30. November 2021
Auflage	1'100 Exemplare
Druck	Vögeli AG, Marketingproduktion und Druck, Sägestrasse 21-23, 3550 Langnau im Emmental

Gemeindeversammlung

Einladung

Die zweite Gemeindeversammlung im Jahr 2021 findet am Freitag, 26. November 2021, 20.00 Uhr im Primarschulhaus „Feltschen“ (Singsaal), Feltschenweg 6, 3507 Biglen, statt.

Traktanden

1. Budget 2022
2. Verschiedenes

Unterlagen

Das Budget 2022 kann auf der Gemeindeverwaltung oder auf der Website www.biglen.ch eingesehen werden.

Publikationen

Die Gemeindeordnung vom 24. Mai 2011 schreibt vor, dass die Einladungen zu Versammlungen oder Urnenabstimmungen mindestens 30 Tage vorher öffentlich bekannt gemacht werden müssen.

Die Versammlung wurde wie folgt publiziert:

- Anzeiger Konolfingen Nr. 42 vom 21. Oktober 2021 (Amtliche Publikation)
- Anzeiger Konolfingen Nr. 43 vom 28. Oktober 2021 (Amtliche Publikation)
- Biglebach, Ausgabe 11/2021
- Website www.biglen.ch

Rechtsmittelbelehrung

Beschwerden gegen Versammlungsbeschlüsse sind innert 30 Tagen nach der Versammlung schriftlich und begründet beim Regierungsstatthalteramt Bern-Mittelland, Poststrasse 25, 3071 Ostermundigen, einzureichen (Verwaltungsrechtspflegegesetz – Artikel 63 ff).

Die Verletzung von Zuständigkeits- und Verfahrensvorschriften ist sofort zu beanstanden. Wer rechtzeitige Rügen pflichtwidrig unterlassen hat, kann gegen Beschlüsse nachträglich nicht mehr Beschwerde führen (Gemeindegesezt – Artikel 49a „Rügepflicht“).

Wir laden alle stimmberechtigten Gemeindebürgerinnen und Gemeindebürger, welche das 18. Altersjahr zurückgelegt und seit 3 Monaten Wohnsitz in der Gemeinde Biglen haben, zu dieser Versammlung ein.

Aktuelle Situation

Für die Gemeindeversammlung wird ein Schutzkonzept erstellt. Je nach der aktuellen Lage, kann das Schutzkonzept auch kurzfristig noch angepasst werden.

Für die Gemeindeversammlung gilt eine Maskenpflicht. Die Masken werden durch die Gemeinde Biglen zur Verfügung gestellt.

Botschaft

1. Budget 2022

Das Wichtigste in Kürze

Das vorliegende Budget geht von einer unveränderten Steueranlage von 1.75 Einheiten und einer unveränderten Liegenschaftssteuer von 1.2 ‰ der amtlichen Werte aus. Die Ergebnisse des Budgets für das Jahr 2022 sehen wie folgt aus:

	Budget 2022	Budget 2021	Rechnung 2020
Allgemeiner Haushalt	CHF - 302'540.00	CHF 0.00	CHF 292'788.58
Wasserversorgung	CHF 9'000.00	CHF - 42'675.00	CHF 54'043.30
Abwasserentsorgung	CHF - 73'250.00	CHF - 111'405.00	CHF 29'842.70
Abfall	CHF - 9'900.00	CHF - 18'300.00	CHF - 2'379.08
Elektrizität	CHF - 91'270.00	CHF - 66'915.00	CHF - 34'226.40
Gesamthaushalt	CHF - 467'960.00	CHF - 239'295.00	CHF 340'069.10

Bei den Steuereinnahmen wird im Vergleich zum Budget 2021 mit einer moderaten Erhöhung gerechnet. Nach wie vor ist es schwierig, die Auswirkungen der Corona-Pandemie abzuschätzen.

Die Lastenausgleichsbeiträge (ohne Gehaltskosten Lehrpersonen) nehmen von 1'088 Franken auf 1'123 Franken je Einwohner*in zu. Für Biglen sind dies zusätzliche Kosten von knapp 65'000 Franken.

Für 2022 sind Investitionsausgaben von insgesamt 1.8 Mio. Franken geplant. Die beiden grössten Investitionsprojekte im Budgetjahr 2022 sind der Ersatzneubau der Turnhalle und der Heizungsersatz im Primarschulhaus Feltschen. 2022 ist für die Turnhalle ein Anteil von einer Million Franken vorgesehen. Für den Heizungsersatz wird mit Kosten von 270'000 Franken gerechnet.

Weil nach vorliegendem Budget bereits die Selbstfinanzierung negativ ausfällt und dazu die erwähnten Investitionen kommen, entsteht ein Finanzierungsfehlbetrag für den gesamten Haushalt von rund 1.847 Mio. Franken.

Die Finanzplanung 2022 – 2030 zeigt deutlich auf, dass die geplanten Investitionen im Umfang von rund 20 Mio. Franken mit einer gleichbleibenden Steueranlage von 1.75 nicht realisiert werden können. Der stattliche Bilanzüberschuss von rund 3 Mio. Franken wäre bis 2027 aufgebraucht. Die geplanten Investitionen können nicht annähernd aus selbst erwirtschafteten Mitteln finanziert werden und führen zu einer Neuverschuldung. Die Investitionen der Planperiode verursachen Folgekosten für die zukünftigen Jahre, welche nicht mehr tragbar sind.

Gestützt auf diese Kenntnisse und unter Berücksichtigung der finanziellen Rahmenbedingungen eines ausgeglichenen Finanzhaushaltes muss die Investitions- und Finanzplanung überdacht werden. Es muss nach geeigneten Massnahmen zur Verbesserung des Finanzhaushaltgleichgewichtes gesucht werden.

Entwicklung der Aufgabenbereiche nach Funktionen (Veränderung gegenüber Vorjahr)

Aufgabenbereiche	Budget 2022		Budget 2021		Abweichung in %
	Nettoaufwand	Nettoertrag	Nettoaufwand	Nettoertrag	
0 Allgemeine Verwaltung	CHF 757'100		CHF 629'350		+ 20.3 %
1 Öffentliche Ordnung und Sicherheit, Verteidigung	CHF 27'390		CHF 35'290		- 22.4 %
2 Bildung	CHF 1'758'090		CHF 1'480'030		+ 18.8 %
3 Kultur, Sport und Freizeit	CHF 175'850		CHF 275'425		- 36.2 %
4 Gesundheit	CHF 12'950		CHF 10'850		+ 19.4 %
5 Soziale Sicherheit	CHF 1'611'830		CHF 1'577'100		+ 2.2 %
6 Verkehr und Nachrichtenübermittlung	CHF 431'770		CHF 378'950		+ 13.9 %
7 Umweltschutz und Raumordnung	CHF 109'490		CHF 109'050		+ 0.4 %
8 Volkswirtschaft		CHF 161'970		CHF 161'350	+ 0.4 %
9 Steuern und Finanzen		CHF 4'722'500		CHF 4'334'695	+ 8.9 %

Übersicht nach Sachgruppen (ohne Abschlusskonten)

Aufwandarten	Budget 2022		Budget 2021		Abweichung in %
30 Personalaufwand	CHF	1'319'030	CHF	1'233'155	+ 7.0 %
31 Sach- und übriger Betriebsaufwand	CHF	2'541'620	CHF	2'492'445	+ 2.0 %
33 Abschreibungen Verwaltungsvermögen	CHF	373'280	CHF	349'850	+ 6.7 %
34 Finanzaufwand	CHF	31'000	CHF	26'200	+ 18.3 %
35 Einlagen in Fonds und Spezialfinanzierungen	CHF	152'700	CHF	144'700	+ 5.5 %
36 Transferaufwand	CHF	4'386'720	CHF	4'225'960	+ 3.8 %
38 Ausserordentlicher Aufwand	CHF	107'650	CHF	154'485	- 30.3 %
39 Interne Verrechnungen	CHF	107'800	CHF	106'500	+ 1.2%

Ertragsarten	Budget 2022		Budget 2021		Abweichung in %
40 Fiskalertrag	CHF	4'471'800	CHF	4'409'600	+ 1.4 %
42 Entgelte	CHF	2'285'160	CHF	2'186'250	+ 4.5 %
43 Verschiedene Erträge	CHF	45'000	CHF	0	
44 Finanzertrag	CHF	102'570	CHF	107'050	- 4.2 %
45 Entnahmen aus Fonds und Spezialfinanzierungen	CHF	56'880	CHF	57'300	- 0.7 %
46 Transferertrag	CHF	1'344'110	CHF	1'384'700	- 2.9 %
48 Ausserordentlicher Ertrag	CHF	138'520	CHF	242'600	- 42.9 %
49 Interne Verrechnungen	CHF	107'800	CHF	106'500	+ 1.2 %

Spezialfinanzierungen

In den Bereichen Wasser und Abwasser erfolgen die Einlagen in die Spezialfinanzierung Werterhalt zum gesetzlichen Minimum von 60%. Die Anschlussgebühren werden vollumfänglich eingelegt und an die jährliche Einlage angerechnet. Aufgrund der hohen Kostendeckungsgrade wurden die Wasser- und Abwassergebühren per 1. Juli 2020 gesenkt. Bei der Wasserversorgung wird ein kleiner

Ertragsüberschuss erwartet und bei der Abwasserentsorgung ein Aufwandüberschuss. 2021 ist die Übernahme der regional relevanten Abwasseranlagen (Leitungen, Sonderbauwerke, Trennbauwerke, Kontrollschächte) durch den Gemeindeverband ARA Worblental, Worblaufen, geplant.

Im Bereich Abfall wird bei gleichbleibenden Gebühren ebenfalls mit einem kleinen Aufwandüberschuss gerechnet. Im Bereich Elektrizität wird mit den per 1. Januar 2021 gesenkten Tarifen gerechnet. Der gesamte Stromeinkauf erfolgt zu 100% aus der schweizerischen Wasserkraft. Gesamthaft führt dies zu einem Aufwandüberschuss von 91'270 Franken, welcher aber durch die vorhandenen Reserven problemlos aufgefangen werden kann.

Die Spezialfinanzierungen schliessen wie folgt ab:

	<u>Ergebnis</u>	<u>Kosten- deckungsgrad</u>
Wasserversorgung	Fr. 9'000.00	108.83%
Abwasserentsorgung	Fr. -73'250.00	80.37%
Abfallentsorgung	Fr. -9'900.00	94.67%
Elektrizität	Fr. -91'270.00	93.12%

Investitionen

Im 2022 sind Investitionsausgaben von gesamthaft 1.818 Mio. Franken geplant.

Projekte Allgemeiner Haushalt	Ausgaben	Einnahmen
Turnhallen, Ersatzneubau	CHF 1'000'000	
Primarschule Feltschen, Heizungsersatz	CHF 270'000	
Hornussergesellschaft Biglen - Rückerstattung Darlehen		CHF 1'000
Gesamtprojekt "Enetbach" (Abschnitt A)	CHF 50'000	
Rohrstrasse - Erneuerung Werkleitungen - Anp. Gem.Strasse	CHF 130'000	
Energiegruppe - Rahmenkredit	CHF 50'000	
Ortsplanungsrevision	CHF 60'000	
Energiepolitik, Planungen/Projektbegleitungen	CHF 50'000	
Total Allgemeiner Haushalt	CHF 1'560'000	CHF 1'000
Projekte Wasserversorgung	Ausgaben	Einnahmen
Ringleitung Halden	CHF 131'000	
Hydranten - Ersatz 2021	CHF 5'000	
Wasserzähler - Anschaffung	CHF 50'000	
Generelle Wasserversorgungsplanung (GWP)	CHF 22'000	
Total Wasserversorgung	CHF 208'000	CHF -
Projekte Abwasserentsorgung	Ausgaben	Einnahmen
GEP - Überarbeitung	CHF 20'000	
Total Abwasserentsorgung	CHF 20'000	CHF -
Projekte Elektrizität	Ausgaben	Einnahmen
Neue Hausanschlussleitungen	CHF 15'000	
Messinstrumente EV - Anschaffung	CHF 15'000	
Total Elektrizität	CHF 30'000	CHF -

Sandra Maier und Manuela Kaeser

Coiffure
TWINS
Damen, Herren, Kinder

Biglen, Rohrstrasse 47, Tel. 031 702 00 10



NATURNAHER
GARTENBAU

Münsingen / Biglen
Telefon 031 721 29 07
Mobil 079 628 46 96

BERATUNG · PLANUNG · UNTERHALT



Schärer Holzbau
3507 Biglen

031 701 25 82

www.schaerer-holzbau.ch



**Ihr Partner für
alle Versicherungs-
fragen**

Thomas Ryser
Telefon 031 790 29 29
Mobile 079 755 30 80
thomas.ryser@axa.ch

AXA, Hauptagentur Konolfingen
Emmentalstr. 29, 3510 Konolfingen



masciadri	3507 Biglen
Bauunternehmung	031 701 11 75
	3066 Stettlen



**GARAGE CENTRAL
BIGLEN AG**
DER FAMILIENBETRIEB MIT QUALITÄT

Offizielle Honda & Renault Vertretung



Garage Central Biglen AG
Bahnhofstrasse 17
3507 Biglen
Tel. 031 701 10 37
www.centralbiglen.ch



RENAULT
Passion for life



HAAR IM GLÜCK

DAMEN · HERREN · KINDER

Rohrstrasse 7 · 3507 Biglen
Tel. 031 701 11 20
www.haarimglueck.ch



Praxis für
**Massage und
Therapie**

- AKUPUNKTUR
- MEDIZINISCHE MASSAGE
- RÜCKENTHERAPIE
- KRAFTTRAINING

Praxis für Massage und Therapie
Hohle 19, 3507 Biglen
Anmeldung Praxis: 031 382 63 36
Gratis Probetraining: 031 702 01 00

www.krafttraining-biglen.ch
www.praxismassagetherapie.ch

SINCE 1997

DRUCKEN, WIE ES DIE NATUR TUN WÜRD



CRADLE TO CRADLE
CERTIFIED™ GOLD



SWISS
MADE



100% GESUNDE
MATERIALIEN

VÖGELI
Pureprint

**ERFAHREN
SIE MEHR!**





GROSS- UND KLEINTIERPRAXIS

DR. MED. VET. FVH SUSANNE GEISER

PFRUNDMATT 5 TELEFON 031 702 10 20
3507 BIGLEN WWW.TIERARZT-BIGLEN.CH

AJA GEBÄUDETECHNIK

PLANUNGSBÜRO - HEIZUNG - LÜFTUNG - SANITÄR

3507 BIGLEN - T +41 31 702 00 09 - WWW.AJA-GEBAEUDETECHNIK.CH

1-3 m³

MINIMULDEN-SERVICE

Gerber Biglen Telefon: 031 701 26 48
Natel: 079 698 47 91

Wir empfehlen uns für die Entsorgung von:

- Grobsperrgut bei Estrich-, Keller- und Hausräumen
- Bauschutt bei kleineren Umbauten
- Gartenabfällen



**Kontaktlos bezahlen
heisst hygienisch
bezahlen.**

Mit TWINT dem digitalen
Bargeld der Schweiz.

Tel. 031 838 55 55
www.raiffeisen.ch/twint

RAIFFEISEN

PORTENIER

Elektro

BIGLEN

- Elektro-Installationen
- Telematik
- Haushaltgeräte

■ Telefon 031 701 11 78
■ www.portenier-elektro.ch

ELITE
electro-partner.ch

BjTreuhand

**Steuer!
Erklärung?**

Baumer und Jampen
Treuhand AG
Rohrstrasse 3, 3507 Biglen
Telefon 031 701 04 14

www.bjtreuhand.ch

STÜDER
NATURSTEINARBEITEN

GRABMALE

ARNI
031 702 12 04



C A F É

mühle

**Café noch
besser: www.cafemuehle.ch**

vormittags
geöffnet



Die Praxis für Füße...

Kosmetische Fusspflege

Edith Franz, Rohrstrasse 5, 3507 Biglen
Natel 079 513 65 88

Nächste Ausgabe: Dezember

Der Biglebach erscheint jeweils Mitte Monat.

Antrag

Der Gemeinderat beantragt der Einwohnergemeindeversammlung vom 26. November 2021:

- Genehmigung Steueranlage für die Gemeindesteuern von 1.75 Einheiten.
- Genehmigung Steueranlage für die Liegenschaftssteuern von 1.2 ‰ des amtlichen Wertes.
- Genehmigung Budget 2022 bestehend aus:

	<u>Aufwand</u>		<u>Ertrag</u>		<u>Ergebnis</u>	
Allgemeiner Haushalt	Fr.	6'796'400	Fr.	6'493'860	Fr.	-302'540
Wasserversorgung	Fr.	234'680	Fr.	243'680	Fr.	9'000
Abwasserentsorgung	Fr.	373'210	Fr.	299'960	Fr.	-73'250
Abfallentsorgung	Fr.	186'000	Fr.	176'100	Fr.	-9'900
Elektrizität	Fr.	1'326'710	Fr.	1'235'440	Fr.	-91'270
Gesamthaushalt	Fr.	8'917'000	Fr.	8'449'040	Fr.	-467'960

Zusammenzug Erfolgsrechnung nach funktionaler Gliederung

	Budget 2022		Budget 2021		Rechnung 2020	
	Aufwand	Ertrag	Aufwand	Ertrag	Aufwand	Ertrag
ERFOLGSRECHNUNG	9'034'320.00	9'034'320.00	8'760'395.00	8'760'395.00	8'513'954.84	8'513'954.84
0 Allgemeine Verwaltung	1'049'860.00	292'760.00	922'800.00	293'450.00	908'038.54	302'632.60
Nettoaufwand		757'100.00		629'350.00		605'405.94
1 Öffentliche Ordnung und Sicherheit, Verteidigung	214'940.00	187'550.00	218'440.00	183'150.00	194'047.10	205'798.80
Nettoaufwand		27'390.00		35'290.00		
Nettoertrag					11'751.70	
2 Bildung	2'331'090.00	573'000.00	2'066'930.00	586'900.00	1'907'419.62	527'855.00
Nettoaufwand		1'758'090.00		1'480'030.00		1'379'564.62
3 Kultur, Sport und Freizeit, Kirche	245'730.00	69'880.00	346'825.00	71'400.00	287'295.00	52'423.90
Nettoaufwand		175'850.00		275'425.00		234'871.10
4 Gesundheit	14'150.00	1'200.00	10'850.00		8'548.05	
Nettoaufwand		12'950.00		10'850.00		8'548.05
5 Soziale Sicherheit	1'667'880.00	56'050.00	1'630'400.00	53'300.00	1'494'264.85	56'122.00
Nettoaufwand		1'611'830.00		1'577'100.00		1'438'142.85
6 Verkehr und Nachrichtenübermittlung	521'510.00	89'740.00	468'700.00	89'750.00	417'314.80	81'897.35
Nettoaufwand		431'770.00		378'950.00		335'417.45
7 Umweltschutz und Raumordnung	1'026'730.00	917'240.00	960'680.00	851'630.00	972'191.99	883'702.94
Nettoaufwand		109'490.00		109'050.00		88'489.05
8 Volkswirtschaft	1'338'510.00	1'500'480.00	1'385'465.00	1'546'815.00	1'339'962.95	1'496'173.10
Nettoertrag	161'970.00		161'350.00		156'210.15	
9 Finanzen und Steuern	623'920.00	5'346'420.00	749'305.00	5'084'000.00	984'871.94	4'907'349.15
Nettoertrag	4'722'500.00		4'334'695.00		3'922'477.21	

Finanzplan 2022 – 2030

Ein erster Entwurf des Finanzplans für die Jahre 2022 – 2030 wurde durch die Finanz- und Volkswirtschaftskommission am 23. August 2021 und durch den Gemeinderat am 16. September 2021 beraten. Der Gemeinderat wird sich an der nächsten Klausursitzung mit der Finanzplanung der Gemeinde Biglen auseinandersetzen.

Behörden und Verwaltung

Sitzungsgelder, Stunden- und Spesenentschädigungen 2021

Die Sekretariate der Kommissionen sowie die Funktionäre, Delegierten, Angestellten usw. werden gebeten, allfällige Sitzungsgeldlisten, Stunden- und Spesenentschädigungen des Jahres 2021 bis **spätestens am Mittwoch, 1. Dezember 2021**, auf der Finanzverwaltung Biglen abzugeben.

Vielen Dank für die Einhaltung dieses Termins.

– Finanzverwaltung

Gemeindeverwaltung – Mutterschaft Gemeindeschreiberin

Unsere Gemeindeschreiberin Marlene Schwarz-Rüegsegger erwartet Ende Januar 2022 ihr erstes Kind.

Sie wird daher – je nach Verlauf der Schwangerschaft – voraussichtlich ab Januar 2022 bis Juni 2022 im Mutterschaftsurlaub weilen. Anschliessend wird sie mit 60% wiederum als Gemeindeschreiberin nach Biglen zurückkehren.

Die Aufgaben werden während des Mutterschaftsurlaubes auf mehrere interne und externe Personen verteilt. Neben internen Pensumsaufstockungen wird als externe Unterstützung ab Januar 2022 Heinz Stähli, pensionierter Gemeindeschreiber, die Gemeinderatsgeschäfte übernehmen. Martin Bieri, dipl. Gemeindeschreiber und Bauverwalter, wird ab Januar und auch nach dem Mutterschaftsurlaub die Planungsgeschäfte der Gemeinde Biglen (inkl. Ortsplanung, Projekt Turnhallen / Mehrzweckraum etc.) mit max. 20 Stellenprozenten begleiten. Sie werden sich im Biglebach vom Dezember oder Januar vorstellen.

Wir danken dem internen und externen Personal bereits heute für die Flexibilität und ihren Einsatz zu Gunsten der Gemeinde Biglen.

– Gemeinderat

Wasserversorgung – Information über die Untersuchungsergebnisse

Die gesetzlichen Bestimmungen schreiben vor, dass die Bevölkerung regelmässig über die Qualität des Trinkwassers informiert wird.

Das Kantonale Laboratorium Bern hat letztmals am 19. Oktober 2021 an verschiedenen Orten unserer Wasserversorgung Proben entnommen.

Zweck der periodischen Untersuchung

Lebensmittelrechtliche Überprüfung der Trinkwasserqualität

Mikrobiologische Untersuchungsergebnisse

Untersuchungskriterien	Ergebnis	Einheit
Escherichia coli	nicht nachweisbar	pro 100 ml
Enterokokken	nicht nachweisbar	pro 100 ml
Aerobe, mesophile Keime	1	pro ml

Beurteilung

Die Untersuchungsergebnisse entsprechen den gesetzlichen Vorschriften.

Herkunft des Wassers

Quellen „Gutzlen und Lochmatt“

Behandlung des Wassers

UV-Behandlung / -Desinfektion

Kontakt

Wasserversorgung Biglen, Hohle 19, 3507 Biglen, Telefon Nr. 031 701 11 33

Archäologisches Inventar – Öffentliche Auflage**Verfügung des Amtes für Kultur (nach Art. 13a Abs. 2 und 3 BauV)**

Nachführung des Archäologischen Inventars aller Gemeinden des Kantons Bern gemäss Art. 13d der Bauverordnung vom 6. März 1985 (BauV; BSG 721.1).

Stand 2021, Aufnahme durch den Archäologischen Dienst des Kantons Bern.

Veröffentlichung der Nachführung des Archäologischen Inventars, Möglichkeit zur Einsichtnahme und zu schriftlichen Äusserungen und Anträgen gemäss Art. 13a Abs. 1 und Art. 13b Abs. 2 BauV.

Die Akten können beim Archäologischen Dienst des Kantons Bern, Brünnenstrasse 66, 3018 Bern vom 8. November 2021 bis und mit 7. Dezember 2021 eingesehen werden (Vor Anmeldung obligatorisch unter adb.bauen@be.ch oder per Telefon 031 633 98 98).

Alle nachgewiesenen und vermuteten archäologischen Stätten und Fundstellen (inklusive der Kategorie „Einzelfunde“) sowie Ruinen gelten als Objekte des Archäologischen Inventars des Kantons Bern im Sinne von Art. 13 Abs. 3 BauV und Art. 22 Abs. 3 des Dekrets vom 22. März 1994 über das Baubewilligungsverfahren (Baubewilligungsdekret, BewD; BSG 725.1) („K-Objekte“). Bei neuen Entdeckungen gilt der Artikel 10f Abs. 3 des Baugesetzes vom 9. Juni 1985 (BauG; BSG 721.0).

Mit der Veröffentlichung dieser Verfügung und dem ungenutzten Ablauf der Beschwerdefrist wird die Nachführung des Archäologischen Inventars aller Gemeinden des Kantons Bern in Kraft treten. Mit der Inkraftsetzung dieser Verfügung werden folgende Inventare aufgehoben: Archäologisches Hinweisinventar von 1982, nachgeführtes Archäologisches Inventar von 2005 für das alte Amt Büren, nachgeführtes Archäologisches Inventar von 2010 für das alte Amt Signau, nachgeführtes Archäologisches Inventar von 2011 für den Verwaltungskreis Obersimmental-Saanen.

Am Inventarentwurf wurden aufgrund diverser Anträge und Hinweise folgende Änderungen vorgenommen:

Fundstellen

- Die Fundstelle Koppigen/Komhaus *St. Niklaus* wurde von der Parzelle Grundbuch-Nr. 396 auf die Parzelle Grundbuch-Nr. 197 verschoben, auf der sich das fragliche Gebäude befindet.
- Die Fundstelle Saanen/Dorf/ *Chalet Jason* wurde von der Parzelle Grundbuch-Nr. 709 auf die Parzelle Grundbuch-Nr. 3280 verschoben, auf der das Fundobjekt im Jahr 1957 gefunden wurde.
- Die Fundstelle Studen/Kirchweg 3-5 wurde von der Parzelle Grundbuch-Nr. 890 auf die Parzelle Grundbuch-Nr. 1081 verschoben, auf der die Baubegleitung im Jahr 2006 stattgefunden hat.
- Die Fundstelle Wileroltigenfin *der Aare (unterhalb der Saane-Einmündung)* wird nicht in die Verfügung aufgenommen, da sie eindeutig nicht auf dem heutigen Gemeindegebiet von Wileroltigen zu lokalisieren ist.
- Der Flurname der Fundstelle Saanen/Underer *Frische wang* wird zu *Underer Frischenwert* geändert.
- Der Flurname der Fundstelle Wileroltigen/Dorf/Bauernhof *Stoos* wird zu *Dorf/Bauernhof Stooss* geändert.
- Die Datierung der Fundstelle *Rohrbach/Rohrbach/Madiswit* wird von „römisch“ auf „Mittelalter/Neuzeit“ korrigiert.

Schutzgebiet

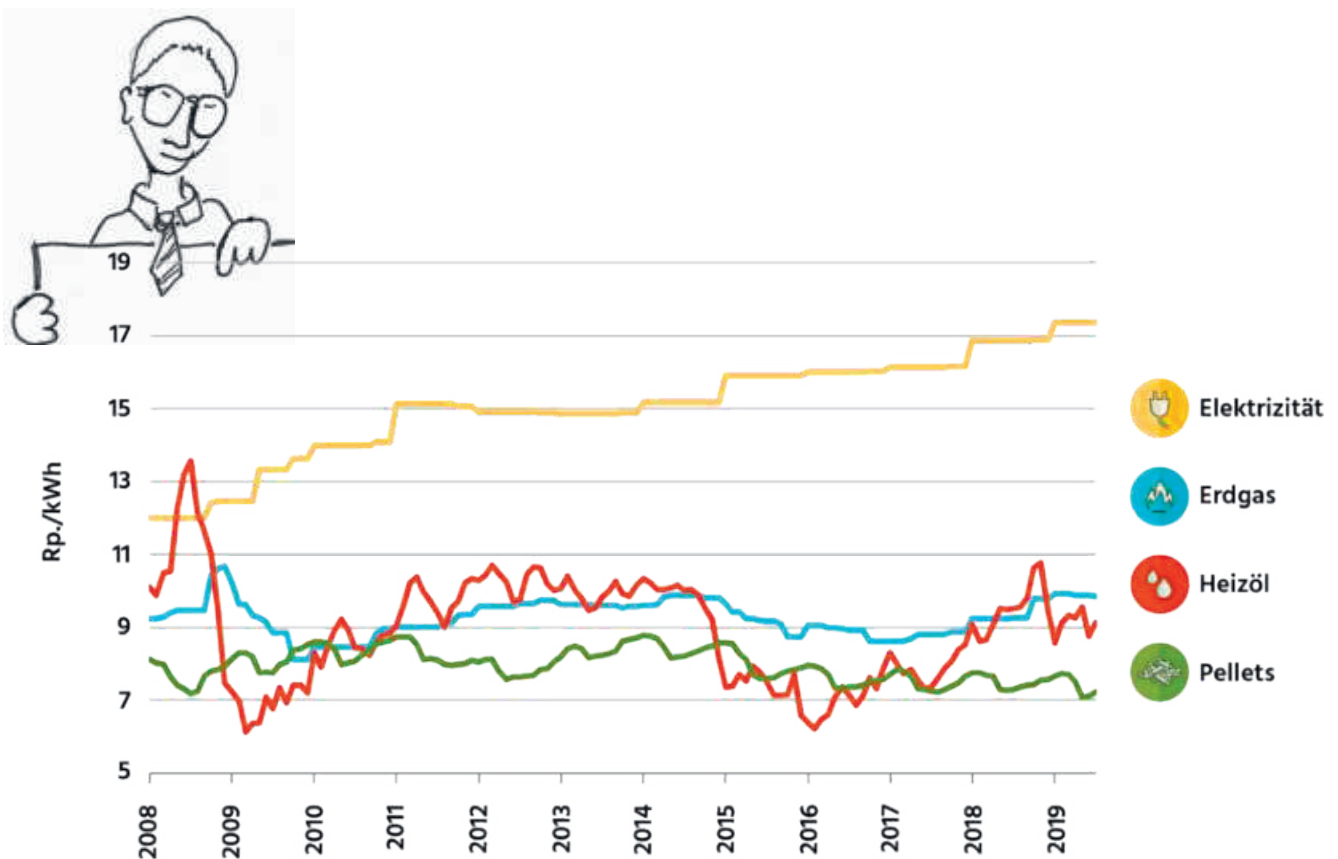
- Das archäologische Schutzgebiet bei der Fundstelle *Kallnach/Challnechwald / Oberholz* (SG 368) wird um den Perimeter der Überbauungsordnung « Kiesgrube Challnechwald », die mit dem Gesamtentscheid durch das Amt für Gemeinden und Raumordnung vom 24. Mai 2017 in Kraft getreten ist, verkleinert. Die Untersuchung der archäologischen Hinterlassenschaften in diesem Gebiet ist im Rahmen besagter Überbauungsordnung geregelt.

Rechtsmittelbelehrung (Art.13a Abs. 4 BauV):

Beschwerdefähig sind diejenigen Personen, Behörden und Organisationen, die bei der öffentlichen Einsichtnahme eine Ergänzung des Inventars verlangt haben. **Beschwerden sind schriftlich und begründet bis spätestens am 7. Dezember 2021 (Datum der Postabgabe) beim Archäologischen Dienst des Kantons Bern, Ressort Archäologisches Inventar, Postfach, 3001 Bern einzureichen.** Mit der Beschwerde kann nur gerügt werden, das Inventar sei unvollständig. Archäologische Fundstellen können nicht aus dem Inventar gestrichen werden.

– Kantonales Amt für Kultur

Biglebächu im November



Unsere Bilder, Grafiken und Videos dürfen gerne mit der Quellenangabe "proPellets.ch" verwendet werden.



Biglebächu hört von massiven Preissteigerungen für Gas, Strom, fossile Brennstoffe. Die Kurven der Grafiken (hier eine nicht ganz aktuelle) steigen immer wieder steil an. Angesichts dieser Bergspitzen und Zacken packt Biglebächu die Angst und er holt schon mal die Bergschuhe aus dem Keller, um allenfalls für steile Aufstiege und jähe Abstürze vorbereitet zu sein. Vielleicht ist auch bald der Moment da, ernsthaft den Einsatz erneuerbarer Energien zu prüfen?

Ortsplanungsrevision 2021+ – Unterlagen

Anfangs 2021 hat die Ortsplanungskommission ihre Arbeit aufgenommen und die Ortsplanungsrevision 2021+ gestartet.

Am 28. August 2021 hat der erste Workshop für die Bevölkerung stattgefunden. Die Präsentation des Anlasses sowie das Fotoprotokoll finden Sie auf unserer Website www.biglen.ch – Aktuelles – Ortsplanungsrevision 2021+.

Wir freuen uns, wenn Sie auch weiterhin die Möglichkeiten für die Mitwirkungen und Beteiligungen am Ortsplanungsprozess aktiv wahrnehmen.

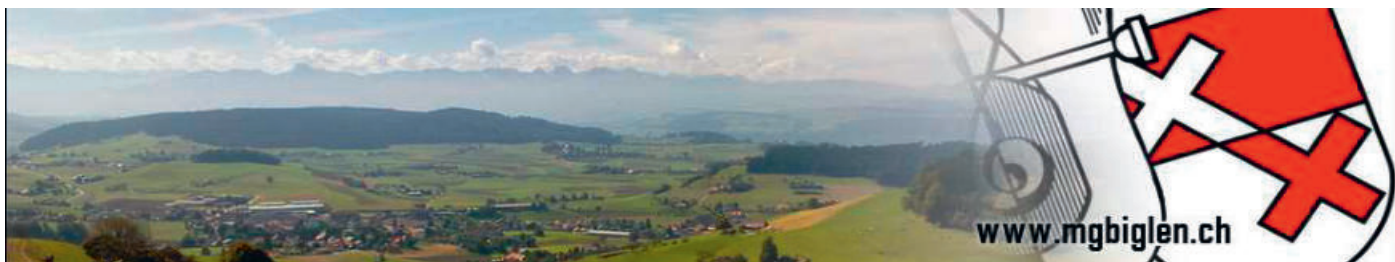
– Ortsplanungskommission
– Gemeinderat

Verschiedenes



Am Samstag, 27. November 2021
backen wir für Sie
während dem gfb Adventsmärit
Holzofenpizza
vor der Gemeindeverwaltung Biglen
10.00 bis 14.00 Uhr
Wir freuen uns auf Ihren Besuch
Benny`s Bakefactory, Biglen





Unsere Veteranen 2021

95 Jahre Musikgesellschaft Biglen

Am 17. Oktober 2021 wurden in Burgdorf folgende Mitglieder aus unseren Reihen für ihr aktives Musizieren vom Bernischen-Kantonalen Musikverband geehrt:

Regula Badertscher: **35 Jahre zum Eidgenössischen Veteran**

Beatrice Aeschbacher: **30 Jahre zum Kantonalen Veteran**

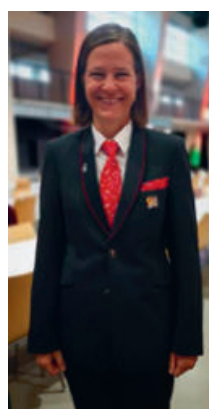
Peter Fischer: **30 Jahre zum Kantonalen Veteran**

Wir starteten unseren Tag früh und fuhren, nachdem wir alle Veteranen abgeholt hatten, Richtung Burgdorf in die Markthalle.



An dieser Stelle ein herzliches Dankeschön an die Familien Aeberhard von der Central Garage Biglen. Sie haben es ermöglicht, dass wir gemeinsam in «unserem» Team-Bus nach Burgdorf reisen konnten.

In der Markthalle wurden unsere Veteranen für ihre aktiven Musikjahre geehrt und erhielten ihre verdienten Medaillen.



Nach der Ehrung ging es nach Ferenberg ins Restaurant Alpenblick, wo wir bei herrlichem Wetter und einem einmaligen Ausblick in die Berner Alpen ein feines Mittagessen geniessen konnten.



Gestärkt machten wir uns zur Rückreise nach Biglen bereit. In einer seeehr... langen Limousine fuhren wir los und machten noch einen kleinen Abstecher über die Gumm. Ein letztes Mal konnten wir ein herrliches Alpenpanorama geniessen.





Nun gings weiter ins Dorf, wo wir an der Bahnhofstrasse von unseren Musik-Kolleginnen und Kollegen überrascht und bereits erwartet wurden.

Das «Bregg» mit Pferd stand bereit und es ging mit Marschmusik Richtung Restaurant Bären.



Nach einem kurzen Ständli durften wir auf Einladung unserer neuen Veteranen ein wunderbares Apéro Riche geniessen. Ein herzliches Dankeschön dafür.

Die Musikgesellschaft Biglen dankt allen, die diesen Anlass ermöglicht haben:

Garage Central Aeberhardt Biglen	Hans Bichsel	(Fähndrich)
Reto Kübli von miet-limo.ch	Luana Moser	(Tambour)
Restaurant Alpenblick Ferenberg	Alfred Blättler	(Tambour)
Restaurant Bären	Rebecca May	(Euphonium)
Familie Moser	Beat Zurkinden	(Bass)

Anfang Juli 2021 haben auch wir den Schritt gewagt und haben die Sektion umbenannt. Gleichzeitig haben wir zur Stärkung der Regionalpolitik in unserem Gebiet die Sektionen Regio Gumm und oberes Kiesental zusammengeschlossen in DIE MITTE KIESENTAL. Wir wollen aus der Mitte heraus mit Lösungen vorangehen. Wir sind die bürgerliche Partei, für die soziale Verantwortung und Sicherheit keine leeren Versprechen sind.

Bereits stecken wir mitten in den Vorbereitungen für die Kantonalen Wahlen Ende März 2022. Wir werden Sie über unsere Aktivitäten auf dem Laufenden halten.

Vorerst laden wir Sie herzlich ein, bei einem feinen Fondue in der Kulturfabrik Biglen einen vielfältigen Austausch zu haben.

Einladung zum Fondueplausch

Samstag, 20. November 2021, ab 17.00 Uhr,
in der Kulturfabrik Biglen, Syrengasse 2, Biglen
In der Kulturfabrik herrscht Zertifikatspflicht!

Fondue à Discrétion



Diese Einladung richtet sich an die Parteimitglieder und die Dorfbevölkerung der Einzugsgemeinden. Wir freuen uns auf einen gemütlichen Abend und vielen interessanten Gesprächen über Politik und mehr...und übrigens: Figugegl (Fondue isch guet und gitt e gueti Luune)! Die Kosten pro Person fürs Fondue betragen Fr. 25.--!

Die Mitte Kiesental
Der Vorstand

Anmeldungen der Bevölkerung bitte bis 17.11.2021 bei U. Ruch, 079 725 83 02



So heisst die Neuauflage unserer Märlistunden in der Bibliothek!

Sie dauert jeweils von **15.00 – ca.15.45 Uhr** und richtet sich besonders an unsere kleinen ZuhörerInnen im Alter von ca. 2 - 6 Jahren mit ihren Begleitpersonen. Manchmal basteln, singen oder spielen wir etwas Passendes zu der Geschichte.

Mittwoch, 15. Dezember 2021

Mittwoch, 12. Januar 2022

Mittwoch, 9. Februar 2022

Mittwoch, 9. März 2022



Anmeldungen per WhatsApp oder SMS an 079 746 41 85

Yvonne Liechti freut sich darauf, die „Geschichte-Chischte“ mit allen grossen und kleinen Zuhörerinnen und Zuhörern zu öffnen!

Vorlesestunde

Du bist zwischen 6 und 10 Jahre alt, tauchst gerne in Abenteuer und Geschichten ein und magst gut 40 Minuten zuhören? Dann komm mit uns auf Zeitreise! Du hörst:

Rokal der Steinzeitjäger von Dirk Lornsen (Illustration von Rolf Palm, Sinntal)



Rokals Siedlung wird von einem Vulkanausbruch zerstört. Er allein kann sich retten und findet bei Faskons Stamm Zuflucht. Rokal und Faskon werden Freunde. Aber nicht allen gefällt es, dass der Flüchtling so freundlich aufgenommen wird...

Ein spannender historischer Roman aus der Steinzeit. Du kannst miterleben, wie die Männer Jagd auf das gefährliche Wollnashorn machen, wie wichtig die Verteidigung ihrer Salzvorräte ist und wie ein wilder Wolf sich als guter Freund der

Menschen erweist!

Die Vorlesestunde findet immer am Mittwoch statt und dauert jeweils von 14.00-14.45 Uhr. Die Geschichte wird fortlaufend weiter gelesen, bietet aber auch bei einmaligem Zuhören garantiert gute Unterhaltung!

24. November 2021 1. Dezember 2021

8. Dezember 2021 15. Dezember 2021

Anmeldungen per WhatsApp oder SMS an 079 746 41 85

Yvonne Liechti freut sich auf viele interessierte Zuhörerinnen und Zuhörer!

Ein Waldmorgen im Kindergarten

Der Waldmorgen im Kindergarten ist nun schon eine langjährige Tradition in Biglen. Mal für Mal nehmen Kindergartenkinder, Kindergärtnerinnen und Begleitpersonen den Aufstieg zur Friedenslinde in Angriff. Im Interview berichten nun die Kinder, was sie an einem Tag im Wald alles erleben.

Wo waren wir gestern?

Im Wald

Was haben wir auf dem Weg gesehen?

Wir haben Schafe gesehen. Wir mussten aufpassen, dass wir nicht am Strom ankommen beim Zaun. Ein Pferd haben wir auch noch gestreichelt. Auf einem Spielplatz durften wir noch ein bisschen spielen.

Wie sieht unser Waldplatz aus?

Es hat im Wald eine Friedenslinde und eine Schaukel. Es hat auch Bäume und eine Feuerstelle.

Was haben wir im Wald gemacht?

Wir haben einen Baum gefunden, der nun unser Baumfreund ist. Unserem Baum haben wir eine Schnur angebunden und ihm ein Geschenk gesucht. Wir mussten auch noch eine Tanne wieder einsetzen, die herausgezogen wurde.

Was hat mir besonders gefallen?

Das wir einen Baum aussuchen konnten. Ich konnte auch noch mit meiner Freundin spielen und Löcher in den Boden bohren.

Meine Zeichnung vom Waldmorgen





EV. REF. KIRCHGEMEINDE BIGLEN



Einladung zur Kirchgemeindeversammlung

Datum: **Sonntag, 14. November 2021**
Zeit: nach dem Gottesdienst
Ort: **In der Kirche Landiswil**

Traktanden:

1. Finanzplan 2021 - 2030
Kenntnisnahme
2. Budget 2022
Beratung und Genehmigung
Festlegung der Steueranlage
3. Wahlen
Neuwahlen
Mitglied Kirchgemeinderat (Landiswil)
Corinne Rindlisbacher, Obergoldbach
Mitglied Kirchgemeinderat (Arni)
vakant
Wiederwahl
Rechnungsrevisor Walter Studer
4. Verschiedenes

Alle Stimmberechtigten sind herzlich eingeladen, an der Versammlung teilzunehmen.

Das Budget 2022 liegt 30 Tage vor der Versammlung bei der Verwaltung der Kirchgemeinde am Pfarrhausweg 6 in Biglen zur Einsichtnahme auf. Beschlüsse der Kirchgemeindeversammlung können schriftlich und begründet beim Regierungsstatthalteramt Bern-Mittelland, Poststrasse 25, 3071 Ostermundigen mit Beschwerde angefochten werden. Die Beschwerdefrist beträgt 30 Tage nach der Versammlung. In diesem Zusammenhang wird auf die Rügepflicht an der Versammlung nach Art. 49a des Gemeindegesetzes hingewiesen.

Biglen, 6. Oktober 2021

Der Kirchgemeinderat



**Liebe Bewohnerinnen und Bewohner rund um die Hammegg
- unterstützen Sie unseren Verein mit Ihrer Mitgliedschaft.**

Der Karl Grunder Verein setzt sich für den Erhalt und die Förderung der Vermächnisse unseres Mundartdichters Karl Grunder ein, die in Form von Büchern, Theaterstücken und Liederkompositionen vorliegen. Das tönt vielleicht etwas verstaubt, ist aber aktueller denn je. Suchen wir nicht alle Individualität und Unverwechselbarkeit, die sich in unserem Dialekt und der unvergleichbar schönen Wohngegend ausdrückt. Vielleicht sind Ihre Familie und Ihre Vorfahren sogar hier seit Jahrhunderten verwurzelt? Mit Ihrer Mitgliedschaft bekräftigen Sie Ihre Verbundenheit mit unserer Gegend und ihren Werten.

.....
Beitrittserklärung bitte schriftlich wie folgt an unsere Post- oder E-Mail-Adresse:

Name: Vorname:

Adresse: PLZ / Ort:



**Karl Grunder Verein , Gemeindeverwaltung Arni,
Dreierweg 7, 3508 Arni BE**

info@karlgrunderverein.ch

www.karlgrunderverein.ch



Liebe Badi-Beizli-Biglen-Gäste

EINE sollte es werden – FÜNF wurden daraus.

Nach 5 Saisons nehmen wir mit einem lachenden und einem weinenden Auge Abschied vom Badi-Beizli.

Kinderlachen, fröhliche Gesichter, freundliche Gäste waren unsere Motivation.

Die gut besuchten Anlässe wie: Brunch – Ravioli – Paella – Fondue – Fajita – Asiatische Nudelpfanne, waren tolle Höhepunkte.

Das Badi-Fest setzte allen die Krone auf. Es war der Hammer!

Mit Herzblut und Engagement gaben wir das Beste.

Es war eine schöne Zeit und wir bedanken uns herzlich bei allen BBB Gästen Gross und Klein.

**Alles Gute und gute Gesundheit.
Ursula und Babs**



thunertreuhand

Buchhaltungen, Steuererklärungen und Beratungen

thunertreuhand

Längacker 71
3507 Biglen

081/302 31 22, info@thunertreuhand.ch, www.thunertreuhand.ch

persönlich, professionell und unkompliziert

thunertreuhand

Jeninserstrasse 1
7304 Maienfeld



damen
herren
kinder

Coiffure Madeleine
Bahnhofstrasse 27
3507 Biglen
Telefon 031 701 14 33
www.frisierstube.ch



Rebekka Mai
Hohle 1
3507 Biglen
Tel: 031 701 17 64

DROGERIE FEHR

GESUND UND SCHÖN

BAHNHOFSTRASSE 8 3507 BIGLEN
TEL. 031 701 10 56 FAX 031 701 04 25
drogerie.fehr@bluewin.ch
www.drogerie-fehr.ch

pfäffli metzgerei

Andreas & Caroline Pfäffli

Rohrstrasse 40
3507 Biglen
Telefon 031 701 22 66
mail@metzgerei-pfaeffli.ch
www.metzgerei-pfaeffli.ch



MARIMEX
Reinigungsprofis

**Ihr Partner für
professionelle Sauberkeit**

Bärenstutz 15
3507 Biglen

Reinigungen aller Art für Bau, Betrieb, Büro und Zuhause

Tel. 031 917 0085 ♦ office@marimex.ch ♦ www.marimex.ch



BÄREN BIGLEN

www.baeren-biglen.ch

Wohnen im Alter

Wir bieten Lebensraum
für ältere und betagte
Menschen.

Tel. 031 705 60 60

Restaurant

Schweizer Küche
ursprünglich und modern
interpretiert.

Tel. 031 705 60 70

Kultur

Klein aber oho...
Konzerte, Comedy,
Lesungen uvm.

Tel. 031 705 60 66

Schritt für Schritt.

**Persönlich.
Da für Sie.**



Nadja Lüthi
Hohle 16
3507 Biglen
031 701 02 06

emmental
versicherung



müller diemalerei.ch ag

riedhadeweg 4a 3507 biglen
allmendstrasse 39 3014 bern

tel.: 031 701 28 70 mob.: 079 232 50 54

www.diemalerei.ch mail.: info@diemalerei.ch



- Neubauten
- Um- und Anbauten
- Aushubarbeiten
- Renovationen
- Keramische Plattenbeläge
- Gartengestaltungen

LÜDI AG • OBERFELDSTRASSE 14 • 3507 BIGLEN

T 031 701 20 89 • M 079 818 68 63 • info@luediag.ch • luediag.ch



seit über 100 Jahren

Advents-Aufführungen 2021:

«Noël»

www.refbi.ch / www.nzo.ch / 031 839 33 44

Planungsstand: Oktober 2021

Unvorhergesehene Änderungen vorbehalten.



Chor: KCB | KIRCHENCHOR BIGLEN
Orchester: NZO | NEUES ZÜRCHER
ORCHESTER
Leitung: Martin STUDER

SolistInnen vokal: Olivia DOUTNEY Sopran
 Madeleine MERZ
 Mezzosopran
 Judith LÜPOLD Alt oder
 Barbara HENSINGER Alt
 Christian JOEL | Tenor
 Patrick OETTERLI | Bass
Instrumental: Maren BACHMANN | Oboe

Foto: Kirchenchor Biglen

Programm zum Jubiläum 500 Jahre Kirche Biglen 1521

Josquin DESPREZ († 1521)
 Tomaso ALBINONI (* 1671)
 Camille Saint-Saëns († 1921)
 Peteris VASKS (* 1946)
 Camille Saint-Saëns († 1921)

O bone et ducissime Jesu
 Oboenkonzert in d-Moll, op. 9 /2
 Ave Maria op. 145
 Pater noster
 Oratorio de Noël

Jubiläen

500 Jahre
 350 Jahre
 100 Jahre
 75 Jahre
 100 Jahre

Orte und Daten:

ZÜRICH Zertifikat, Tickets Freitag **26.11.2021** | 19.30 h

Kirche St. Peter

BIGLEN Freitag: Musikgottesdienst für Menschen in besonderen Situationen, Kollekte, Anmeldung obligatorisch

Ohne Z. mit Maske Freitag **3.12.2021** | 19.30 h

Reformierte Kirche

Zertifikat, Tickets Samstag **4.12.2021** | 19.30 h

Reformierte Kirche

Zertifikat, Tickets Sonntag **5.12.2021** P15.00

Reformierte Kirche

Eintrittspreise: 45.--/35.--/ 30.--/20.--

Kontakt: KCB Kirchenchor Biglen | Künstlerische Leitung: Martin Studer | Muldenweg 7, CH - 3075 Rüfenacht BE | Sitz des Chors: Biglen
 Tel.: 076 583 93 33 | Mail: info@dirigent-martinstuder.ch | Web: www.refbi.ch
 Bank-Konto: CH94 8009 4000 0031 6362 3 Raiffeisenbank, 3507 Biglen ; Rechtsform: Verein



Schweizerisches Rotes Kreuz
Kanton Bern
Region Emmental



Interessieren Sie sich für eine soziale Tätigkeit in Biglen?

Wir suchen

Freiwillige Mitarbeitende für den Rotkreuz-Fahrdienst Biglen

Freiwillige Mitarbeitende im Fahrdienst SRK leisten wertvolle humanitäre Arbeit. Die Tätigkeit als Rotkreuzfahrer steht Frauen und Männern mit eigenem Personenwagen offen. Das Rote Kreuz Region Emmental garantiert Ihnen eine sorgfältige Einführung, Begleitung und Weiterbildung.

Fühlen Sie sich angesprochen oder möchten Sie mehr über diese Arbeit erfahren? Dann melden Sie sich bitte bei unserer Einsatzleiterin: **Frau Lotti Moser, Telefon 031 701 11 38.**

Der Rotkreuz-Fahrdienst steht älteren, beeinträchtigten oder kranken Menschen zur Verfügung, die nicht in der Lage sind, ein öffentliches Verkehrsmittel zu benutzen. Auch im Verwandten- oder Bekanntenkreis besteht keine Transportmöglichkeit. Freiwillige RotkreuzfahrerInnen stellen für die Fahrten ihre Freizeit und ihr Privatfahrzeug zur Verfügung. Sie begleiten die Benützerinnen und Benützer zum vereinbarten Termin und bringen sie wieder nach Hause. Auf Wunsch helfen sie beim Ein- und Aussteigen oder begleiten die Fahrgäste bis zur Haustüre.



ADVENT ADVENT ADVENT

bei uns zu Hause
an der Enetbachstr.10
in Biglen

DEKO und FLORISTIK
wir freuen
uns auf deinen Besuch

Barbara Borner
und
Cornelia Lehmann

Freitag 19. November

16.00 - 21.00 Uhr

Samstag 20. November

10.00 - 21.00 Uhr



Lotto 

Restaurant Rössli Arnisäge

Sonntag, 21. November 2021

13:30 bis ca. 16:30

**Lebensmittelkörbe, Bäckerkörbe, Bernerplatten,
Gutscheine, Rollschinkli, Lebkuchen,**

2. Gang Gratisgang

Goldbarren

**im Wert von über 100 Franken
im letzten Gang auf volle Karte zu
gewinnen.**

**Zutritt nach
3G Regel:**

**Geimpft
Genesen
Getestet**



Neue Daten für die Senioren -

Liebe Wanderfreunde

Wir freuen uns, Ihnen die Daten für das Winterhalbjahr bekannt zu geben.

Auch für die kältere Jahreszeit haben wir für Sie ein passendes Angebot zusammengestellt. Lassen Sie sich überraschen.

^u
Zusammen wollen wir auch weiterhin aktiv die Natur erleben und uns Zeit nehmen für persönliche Begegnungen. Unsere Spaziergänge bieten genügend Raum für Individualität. Es sind nur sanfte Auf- und Abstiege zu bewältigen. Je nach Bedürfnis sind wir bis eine Stunde zu Fuss unterwegs (Gesamtdauer ca. zwei Stunden).

Allgemeine Hinweise

Ausrüstung: Gute Schuhe, Regenschutz,
evt. Wanderstöcke

Anmeldung: Eine Anmeldung ist nicht erforderlich

Durchführung: Der Spaziergang findet bei jeder
Witterung statt.

Begleitung: Mitglieder des Seniorenrates

Versicherung: Die Versicherung ist Sache der
Teilnehmenden

Wir treffen uns jeweils am Dienstag um 14.00 Uhr
bei der Kirche Biglen



Daten von November 2021 bis April 2022

Dienstag	16. November 2021
Dienstag	14. Dezember 2021 (Neues Datum)
Dienstag	18. Januar 2022
Dienstag	15. Februar 2022
Dienstag	15. März 2022

Kontaktpersonen

Arni / Biglen
Maya Frommherz
Tel. 031 701 29 59

Schlosswil
Ursula Messerli
Tel. 031 711 17 96

Die Durchführung wird der jeweiligen Corona-Situation angepasst

Prominenter Besuch in der Bibliothek

Die bekannte Kriminalautorin aus Oberburg, Christine Brand, las aus ihrem neuen Roman “Der Bruder” und erzählte dabei aus ihrem Leben, warum sie Kriminalromane schreibt und was sie für eine Beziehung zu ihren Romanfiguren hat.

Um es gleich vorweg zu nehmen: Es war ein toller, lehrreicher und manchmal etwas gruseliges Abend.

Christine Brand begann die Lesung mit dem Prolog des Buches:
“ (Ausschnitt (im Wald) ...daneben die Grube, die er zuvor ausgehoben hat. Er legt das Kind behutsam darin ab, bettet den Kopf auf feuchtes Laub, streicht ihm mit der rauen Hand über die Stirne.”Es war die Schlüsselstelle im Roman.

Inspirierte wurde Brand durch eine wahre Mordserie an zahlreichen Kindern in den 1980er-Jahren. Überall hingen Plakate der vermissten Kinder und das hat sie inspiriert für ihre drei Kriminalromane: “Blind” “die Patientin” und “der Bruder”.

In ihrer Jugend in Oberburg war links von ihrem Elternhaus eine Metzgerei: hier hörte sie das Brüllen der Schweine, wenn sie zur Schlachtbank geführt wurden. Rechts daneben der Wildhüter, dem sie zusah wie er die geschossenen Rehe ausnahm und in der Mitte ihr Elternhaus. Ihr Vater war der Bestatter und im Leichenwagen hat sie gelernt Auto zu fahren und hat mit ihrer Freundin im Schaufenster des Vaters “totes Kind” gespielt. Das prägte wohl ihre Laufbahn als Gerichtsreporterin für verschiedene Medien und regte sie an Kriminalromane zu schreiben.

Nun zu den Hauptpersonen ihrer Romanen:

Irena Jundt- Gerichtsmedizinerin und Hauptperson im “Der Bruder”

Milla Nova, Gerichtsreporterin beim Fernsehen und Freundin von Sandro

Sandro Brandini, Leiter der Mordkommission Bern

Nathaniel, Blind und seine Blindehündin Alisha

Carole, die mit Nathaniel “verheiratet” wird und deren Sohn Silas



Diese Personen kommen in allen drei Kriminalromanen vor und im “Der Bruder” hat sich Brand auf Irena Jundt und ihre Geschichte konzentriert.

Voranzeige ... immer nach BAG

Jubiläum 75 resp. 76 Jahre
SP Sektion Biglen

12. Januar 2022 Stamm

16. Februar 2022 HV

18. März 2022 Kegel +
Raclette-SPass

... willkommen ...

Sozialdemokratische Partei,
Sektion Biglen

uns kennen lernen
diskutieren zuhören visionieren

Informationen:
biglen@spbe.ch
www.sp-biglen.ch

Kurt Baumgartner
Tel 031 701 18 58
Leutschern 54, 3507 Biglen



kulturfabrikbiglen

Freitag, 19.11.2021 / 20.15 Uhr

Carrington-Brown
"Turnadot"

Freitag, 26.11.2021 / 20.15 Uhr

Dodo Hug & Band
"Der Teufel in der Weihnachtsacht"

Freitag, 17.12.2021 / 20.15 Uhr

Sabina Deutsch & Manuel Lindt
"zur Friedau"



**BLUMEN
GARTENBAU**  **CHÖNI**

BIGLEN | 031 701 11 66 | WWW.SCHÖNIBIGLEN.CH

PLANUNG | AUSFÜHRUNG | UNTERHALT

**Elektro
Frommherz AG** 

Elektro-Service
schnell und kompetent

3507 Biglen • 031 705 55 55 • elektro-frommherz.ch

MARCO LIUZZI

MALER GESCHÄFT 3507 BIGLEN

TELEFON 031 701 37 37 MOBILE 079 828 85 23

SCHREINEREI
**HOLZ
SCHNEIDER**
GmbH
ZIMMEREI

www.holz-schneider.ch

**GERBER
SPEZIALHOLZEREI**

Enetbachberg 79 • CH-3507 Biglen
T 031 701 26 48 • F 031 701 26 48 • M 079 698 47 91
E stefu@spezialholzerei.com • W spezialholzerei.com

Sicherheitsholzerei • Baumpflege • Forstarbeiten • Bepflanzungen und Jungwuchspflege • Brennholzverkauf

 **AESCHBACHER
OFEN PLATTEN BAU AG**

Lützelflühstrasse 4
3508 Arni BE
Tel. 031 701 00 10
info@ofen-platten-bau.ch
www.ofen-platten-bau.ch

R. Aeberhardt AG
GEBÄUDETECHNIK
...für Mensch, Tier und Umwelt!

Bahnhofstrasse 15
3507 Biglen
031 701 10 58

Niesenstrasse 26
3510 Konolfingen
031 791 11 58

info@aeberhardt-ag.ch
www.aeberhardt-ag.ch

- Sanitär-Anlagen
- Heizungs-Systeme
- Bauspenglerei
- Blitzschutz-Anlagen
- Klima-Lösungen
- Solar-Technik
- Service/Unterhalt
- Planung/Beratung

